

Instructions de nettoyage

Module pour handicapés et familles Fierz, module de base 1+2 SBB et module complémentaire SBB

Respecter les consignes de sécurité:

Porter des lunettes de protection et des gants en caoutchouc. Tenir compte de la classe de toxicité des produits de nettoyage.
Entreposer les produits chimiques dans un endroit sûr et les éliminer dans le respect de l'environnement.



1. Préparatifs

Enlever les débris et balayer l'installation avec soin. Enlever la poubelle et le support de rouleaux puis remonter les couvercles.

2. Entretien de l'urinoir (une fois par semaine), cf. page suivante.

3. Nettoyage du sol (une fois par semaine)

Utiliser Fierz Nettoyant de base 201.
Retirer quatre grilles du sol avec le crochet prévu à cet effet et les sortir de la pièce dans un premier temps. Retourner les grilles et les nettoyer. Racler le sol avec la tête de loup. Pousser les grilles sur le côté et répéter l'opération de nettoyage. Nettoyer chaque fois quatre grilles, les retourner et les remettre en place.



4. Pré-mouillage

Éliminer le plus gros de la saleté avec de l'eau. Pré-mouiller l'installation avec le pistolet. Si le mouillage est suffisant et s'il n'y a pas de graffitis, continuer au point 6. Dans le cas contraire, un nettoyage à fond partiel est nécessaire (cf. point 5).



5. Nettoyage à fond partiel

Appliquer du Fierz Nettoyant de base 201 avec une éponge mouillée (côté jaune) sur les graffitis, laisser agir brièvement. Enlever les graffitis et les salissures avec le côté blanc de l'éponge. Traiter les endroits gras sur lesquels l'eau n'agit pas également avec du Fierz Nettoyant de base 201.
Bien rincer le Fierz Nettoyant de base 201 au pistolet.

⚠ Utiliser uniquement des éponges avec un côté abrasif blanc! Frotter dans le sens de grattage pour obtenir un résultat rapide.



6. Nettoyage d'entretien

Préparer le produit de nettoyage.
Ajouter dans 5 l d'eau 3% (= 150 ml) de Fierz Nettoyant d'entretien 101.
Laver toutes les surfaces murales (chaque cm²) de bas en haut avec la raclette.



- 7. Nettoyage de la cuvette** (urinoir cf. au verso)
 Utiliser Fierz Nettoyant de base 201.
 Nettoyer la cuvette avec la brosse WC (cuvette unisexe avec la tête de loup).
 Nettoyer l'extérieur de la cuvette et de l'urinoir avec le côté rouge de l'éponge.

⚠ Utiliser uniquement des éponges avec un côté abrasif blanc!



Nettoyage intérieur avec la tête de loup



Nettoyage intérieur avec la brosse WC

- 8. Rinçage et séchage**
 Rincer à fond l'installation au pistolet. Éliminer les gouttes sur la lunette, les poignées et au plafond en frottant avec un chiffon microfibrés (rouge pour la lunette de WC, jaune pour la robinetterie).

⚠ Ne pas essuyer ou frotter les murs. On obtient les meilleurs résultats avec un séchage à l'air (éliminer éventuellement les gouttes avec un chiffon microfibrés).



- 9. Remise en état de service**
 Vider la poubelle, remplir le support de rouleaux et les remettre en place. Contrôler le réservoir de savon, vérifier le fonctionnement de la chasse d'eau, de la fermeture de l'eau de lavage pour les mains, du distributeur de savon et du sèche-mains.

Entretien de l'urinoir



Retirer l'obturateur d'odeurs PUM avec l'extr:



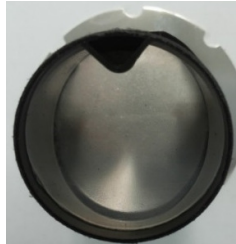
Important! La flèche doit toujours indiquer le mur.



Nettoyer à fond le collecteur avec la brosse WC.



Si la douille est endommagée, la démonter et la remplacer. Cf. ci-dessous.



La membrane doit être étroitement accolée contre le bord intérieur de la douille PUM.



Ovaliser la douille pour dé les branches de la grille.



Le bord droit fraisé de la doit indiquer la direction de la flèche de la grille.

⚠ Dès que la douille PUM ou la membrane est endommagée, la remplacer immédiatement pour éviter une remontée des odeurs d'égout dans les toilettes.

⚠ Ne jamais monter un siphon après un obturateur d'odeurs PUM.